

เอกสาร

**การเชื่อมต่อ Internet
กำหนด Mail Server สำหรับส่ง/รับข้อมูล**



สารบัญ

หน้า

ความต้องการของระบบ	1
การติดตั้ง Internet สำหรับ Windows 95/98	2
▪ การติดตั้ง Modem	2
▪ การติดตั้ง Dial-up Networking	3
▪ การติดตั้ง Network Adapter และ Network Protocol	4
▪ การเชื่อมโยงกับ ISP	6
การตั้งค่า Outlook Express 5.5	12
การตั้งค่า Microsoft Outlook 2000	15



ความต้องการของระบบ

Hardware

- Personal Computer
 - ควรใช้โปรเซสเซอร์ Pentium III 500 MHz ขึ้นไป
 - RAM 64 MB (เป็นอย่างต่ำ) แนะนำ 128 MB
 - Harddisk 10 GB (เป็นอย่างต่ำ) แนะนำ 20 GB
 - CD ROM 12 X
 - Network Interface Card เชื่อมโยงกับ Lan ซึ่งติดต่อกับ Internet ได้ผ่านเครือข่ายของโรงพยาบาล และ/หรือ Modem 56 K (Internal / External)
- เครื่องพิมพ์ Laser

System Software

- Microsoft Window 98 SE Thai Edition เป็นอย่างต่ำ แนะนำ Windows 2000 Professional
- Internet Explorer Version 5.5 SP2 หรือ Version 6.0 SP1
- MS Outlook 2000 เป็น Mail Client หรือ Outlook Express 5, 5.5

CHi Software

- โปรแกรมงานระบบเบิกจ่ายค่ารักษาผู้ป่วยในสวัสดิการรักษายาบาลข้าราชการของ สกส.



การติดตั้ง Internet สำหรับ Windows 95/98

การเชื่อมต่อ Internet มี 2 แบบด้วยกันคือ

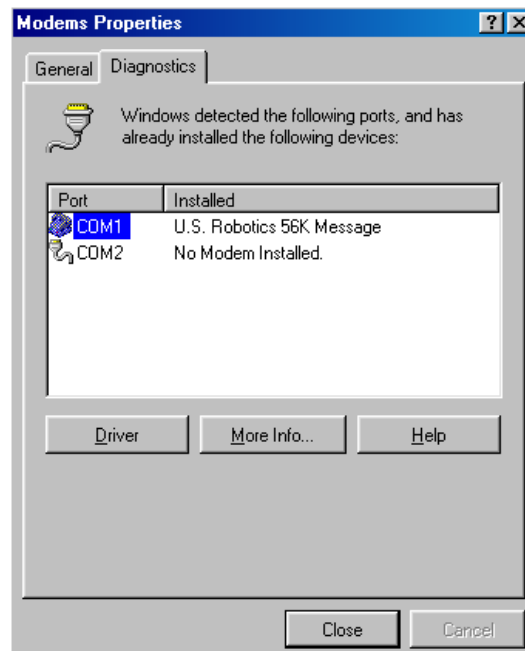
- กรณีที่ โรงพยาบาล ไม่มีระบบ LAN ให้ติดตั้ง Modem , Dial up Networking และติดตั้ง Network Adapter และ Network Protocol
- กรณีที่ โรงพยาบาล มีระบบ LAN ที่เชื่อมต่อกับ Internet ให้ไปดูการติดตั้ง Network Protocol

การติดตั้ง Modem

ก่อนที่ท่านจะทำการเพิ่มอุปกรณ์ Modem เข้าไปในคอมพิวเตอร์ ท่านจะต้องมี Driver ของ Modem ให้ตรงกับ Modem ที่ท่านมีอยู่ ซึ่ง Modem ที่ใช้อาจจะเป็น Internal หรือ External ก็ได้ ส่วนวิธีการติดตั้ง Driver ท่านสามารถศึกษาได้จากคู่มือซึ่งจะให้มาพร้อมกับชุดของ Modem

หลังจากติดตั้ง Driver ของ Modem เรียบร้อยแล้ว ท่านจะต้องตรวจสอบให้แน่ใจว่า Modem ทำงานได้ ซึ่งมีวิธีการทดสอบดังนี้

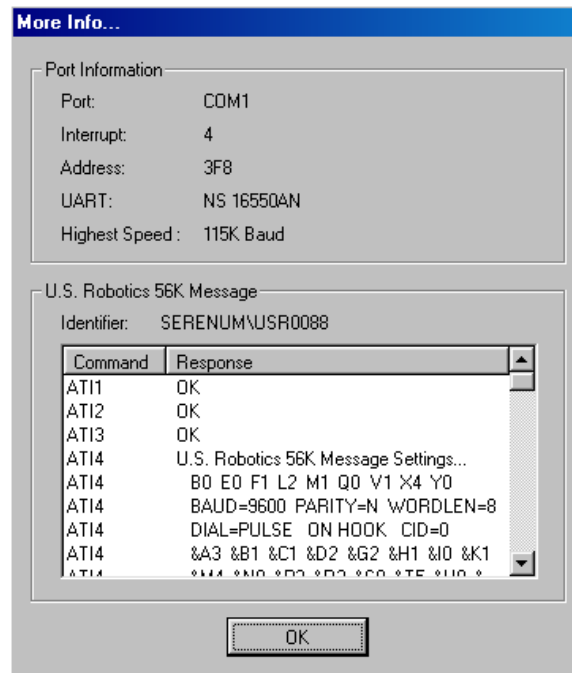
1. ตรวจสอบสายโทรศัพท์ ต่อเข้ากับ Modem ให้เรียบร้อย ตรวจสอบสายเชื่อมต่อระหว่างคอมพิวเตอร์ กับ Modem ให้ถูกต้อง และเปิดสวิตช์ Modem (กรณีที่ Modem เป็นแบบ External)
2. คลิกที่ Start --> Setting --> Control panel ดับเบิลคลิกไอคอน Modems คลิกแถบ Diagnostics จะได้น้ำตาต่างคุณสมบัติของ Modem ดังรูปที่ 1



รูปที่ 1



3. คลิก Port ที่ Modem ติดตั้งอยู่ แล้วคลิกปุ่ม More Info.. รอสักครู่เพื่อให้คอมพิวเตอร์ตรวจสอบสัญญาณของ Modem หลังจากนั้นจะมีหน้าต่างแสดงขึ้นมาดังรูปที่ 2 ถ้า Modem ทำงาน จะมีข้อมูล และ AT Command แสดงขึ้นมา ถ้าตรวจสอบแล้วไม่มีสัญญาณก็จะมีข้อความให้ตรวจสอบ Modem อีกครั้ง คลิกปุ่ม OK และ Close เพื่อปิดหน้าต่าง Modems Properties

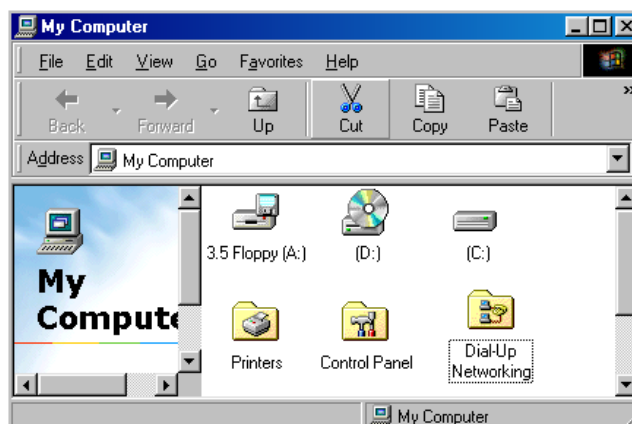


รูปที่ 2

หลังจากนั้นให้ท่านทำการติดตั้ง Dial-up Networking

การติดตั้ง Dial-up Networking

ตรวจสอบว่ามีโปรแกรม Dial-up Networking ดังรูปที่ 3 หรือไม่

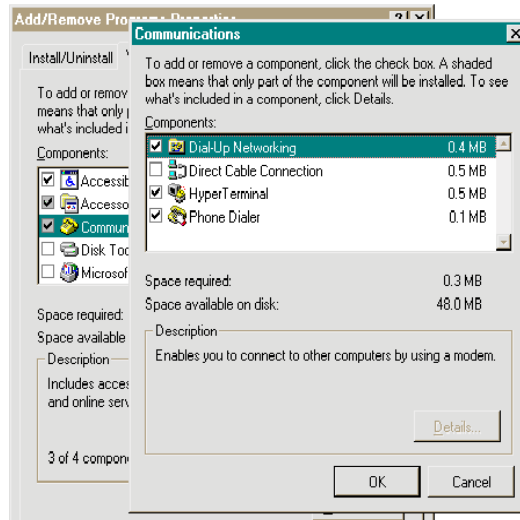


รูปที่ 3



ถ้าไม่มี ให้ท่านทำการติดตั้ง โดยมีขั้นตอนดังนี้

1. ดับเบิลคลิกไอคอน Add/Remove Program จาก Control Panel เลือกแถบ Windows Setup
ดับเบิลคลิกที่ Communications แล้วคลิก Dial-Up Networking และคลิก OK ดังรูปที่ 4



รูปที่ 4

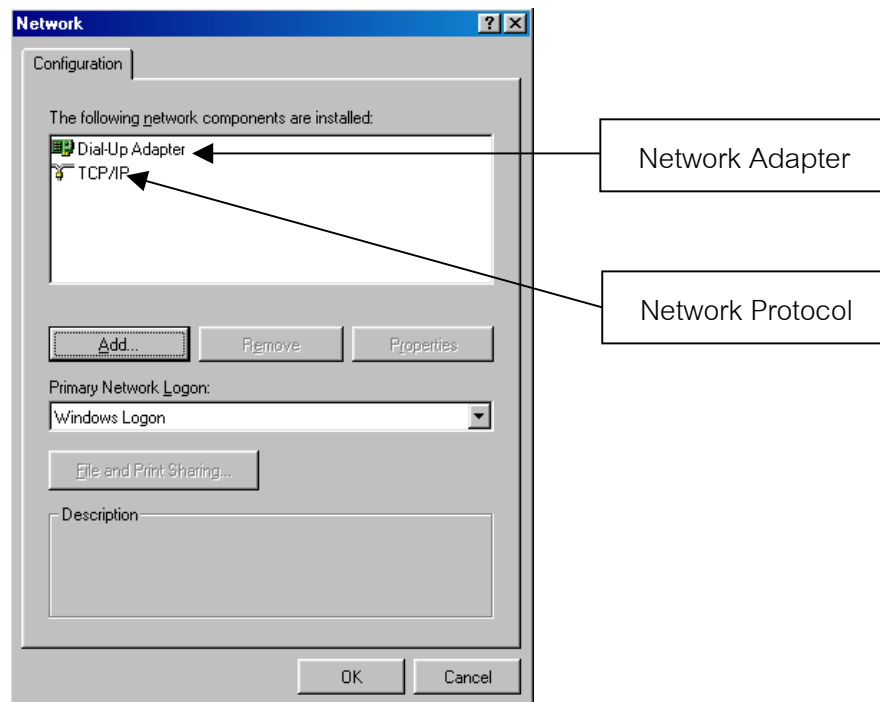
2. จากนั้น Windows 95/98 จะทำการติดตั้งโปรแกรม Dial-Up Networking ให้ โดยโปรแกรมจะเรียกหาแผ่น Setup Windows 95/98 หรือ CD-ROM หรือ Directory ที่มี Source ของ Windows 95/98

การติดตั้ง Network Adapter และ Network Protocol

ก่อนที่จะเพิ่มส่วนประกอบใดส่วนประกอบหนึ่ง ท่านต้องตรวจสอบให้แน่ใจก่อนว่าเครื่องของท่านมีส่วนประกอบนั้นหรือไม่ โดยสามารถตรวจสอบได้ดังนี้คือ

คลิกที่ Start --> Setting --> Control panel ดับเบิลคลิกไอคอน Network จะได้นหน้าต่าง ดังรูปที่ 5



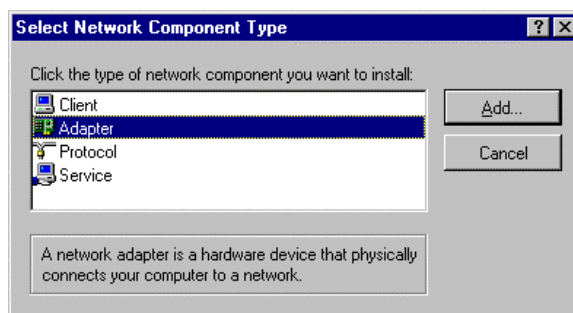


รูปที่ 5

จากรูปที่ 5 ถ้าท่านยังไม่มีส่วนประกอบใดส่วนประกอบหนึ่งให้ท่านติดตั้งได้ตามขั้นตอน
ดังนี้

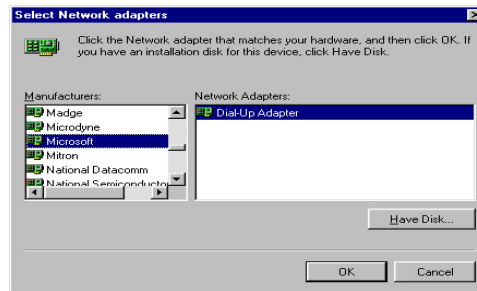
การเพิ่ม Network Adapter

1. ดับเบิลคลิกไอคอน Network จาก Control Panel คลิกปุ่ม Add จะปรากฏหน้าต่าง
Select Network Component Type ดังรูปที่ 6



รูปที่ 6

- เลือก Adapter จากหน้าต่าง Select Network Component Type แล้วคลิกปุ่ม Add จะได้หน้าต่างดังรูปที่ 7

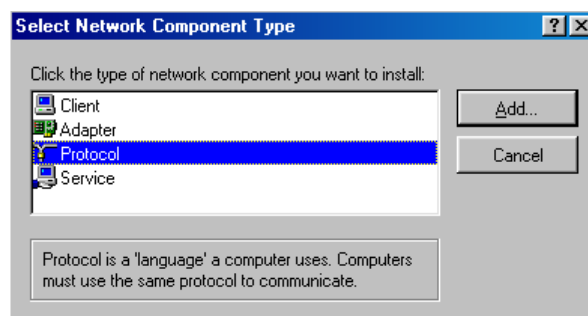


รูปที่ 7

- ภายใต้ Manufacturers ให้เลือก Microsoft และ ภายใต้ Network Adapters ให้เลือก Dial-Up Adapter และ คลิก OK
- Windows 95/98 จะทำการ add driver โดยโปรแกรมจะเรียกหาแผ่น Setup Windows 95/98 หรือ CD-ROM หรือ Directory ที่มี Source ของ Windows 95/98 และเมื่อเสร็จขั้นตอนดังกล่าวแล้ว เครื่องจะทำการ Restart ใหม่โดยอัตโนมัติ

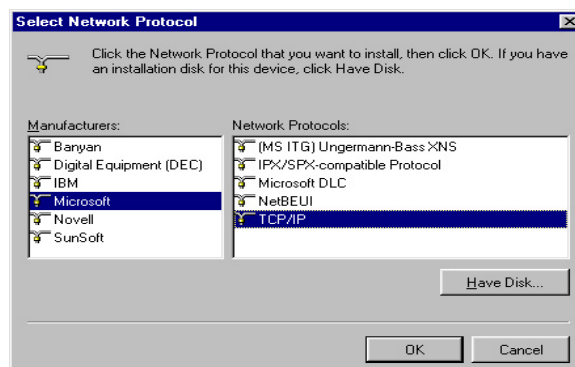
การเพิ่ม Network Protocol

- ดับเบิลคลิกไอคอน Network จาก Control Panel คลิกปุ่ม Add จะปรากฏหน้าต่าง Select Network Component Type ดังรูปที่ 8



รูปที่ 8

- เลือก Protocol จากหน้าต่าง Select Network Component Type แล้วคลิกปุ่ม Add จะได้หน้าต่างดังรูปที่ 9



รูปที่ 9

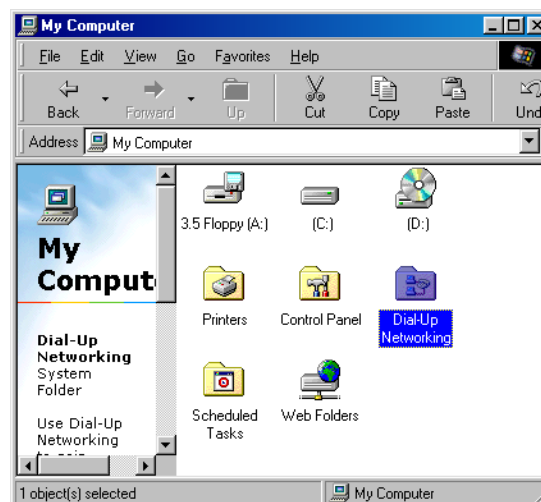


3. ภายใต้ Manufacturers ให้เลือก Microsoft และ ภายใต้ Network Protocols ให้เลือก TCP/IP และ คลิก OK
4. Windows 95/98 จะทำการ add driver โดยโปรแกรมจะเรียกหาแผ่น Setup Windows 95/98 หรือ CD-ROM หรือ Directory ที่มี Source ของ Windows 95/98 และเมื่อเสร็จขั้นตอนดังกล่าวแล้ว เครื่องจะทำการ Restart ใหม่โดยอัตโนมัติ

การเชื่อมโยงกับ ISP

การเชื่อมโยงกับ ISP เป็นการ Connect เข้าสู่ Internet ซึ่ง ISP ที่ท่านเลือกใช้ อาจจะเป็นของภาครัฐ เช่น Ginet หรือของ กระทรวงสาธารณสุข ฯลฯ หรืออาจจะใช้ของภาคเอกชน เช่น Loxinfo, KSC, Inet ฯลฯ ซึ่งท่านจะได้รับ Username และรหัสผ่าน พร้อมหมายเลขโทรศัพท์ที่จะใช้ในการเชื่อมต่อ ส่วนวิธีการสร้าง Connection มีขั้นตอนดังนี้คือ

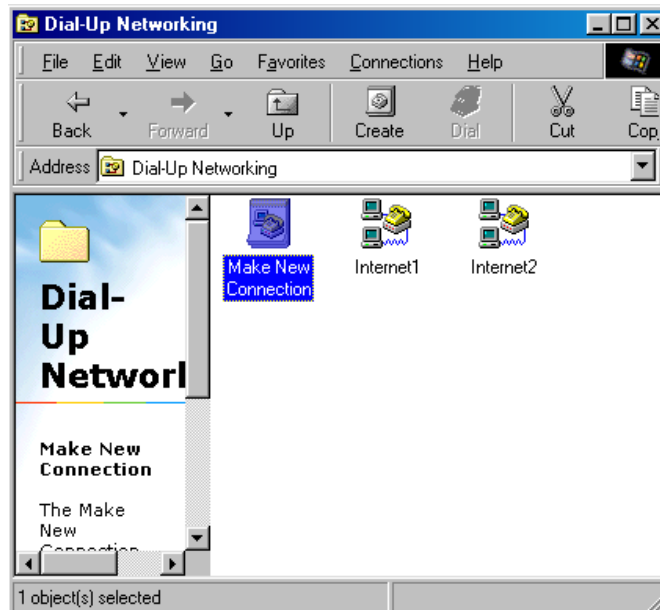
1. เปิด My Computer คลิกเลือก Dial-Up Networking ดังรูปที่ 10



รูปที่ 10

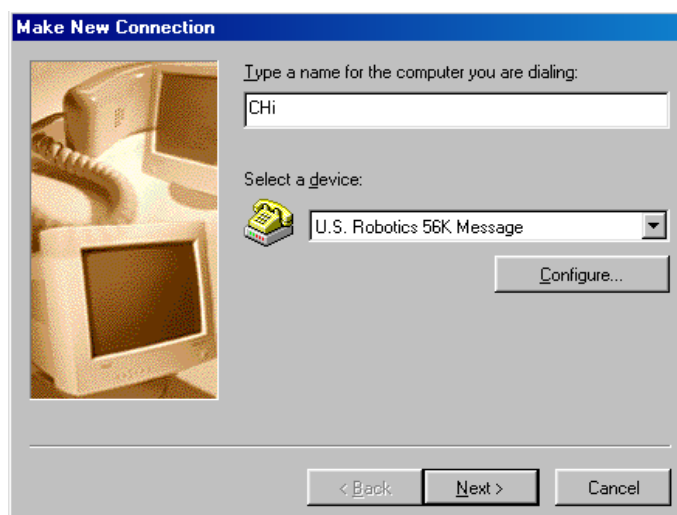
2. ดับเบิลคลิกไอคอน Dial-Up Networking จะได้หน้าต่างของ Dial-Up Networking ดังรูปที่ 11





รูปที่ 11

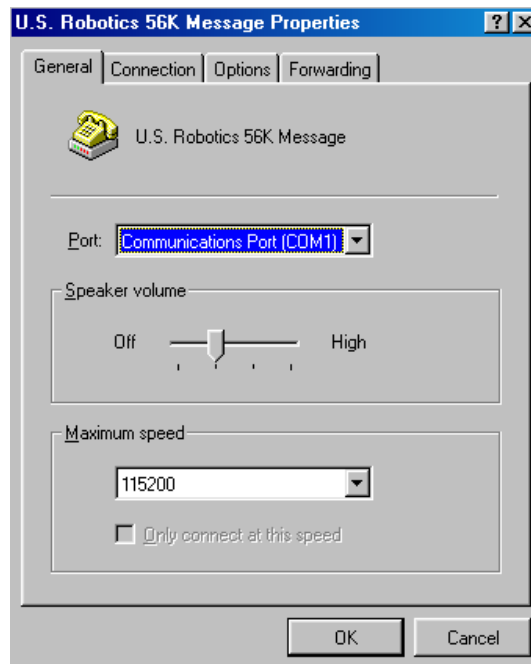
3. ดับเบิลคลิก Make New Connection เพื่อสร้าง Connection จะได้หน้าต่างดังรูปที่ 12



รูปที่ 12

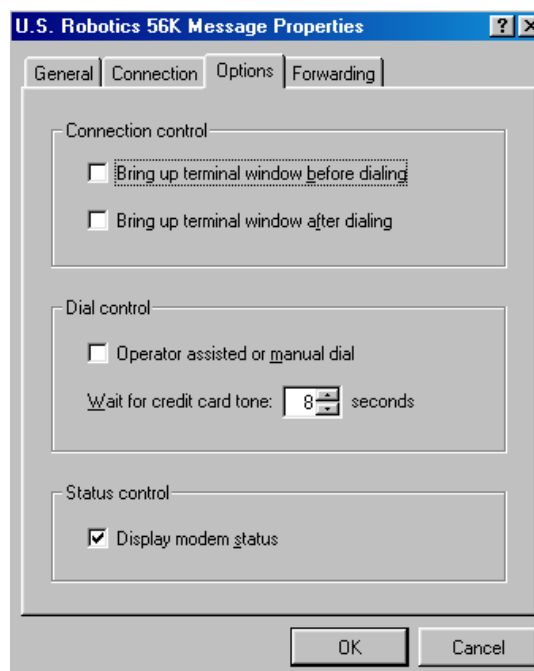
4. ในหน้าต่าง Make New Connection นี้ ให้ท่านเติมข้อมูลดังนี้
- ช่อง Type a name for the computer you are dialing:
ให้เติม **ชื่อของการ Connection** (จะเป็นชื่ออะไรก็ได้ที่สื่อความหมายให้ท่านเข้าใจว่าท่านเชื่อมต่อกับ ISP อะไร)
 - ช่อง Select a device: ให้เลือก **รุ่นของ Modem** ที่ท่านมีอยู่
 - คลิกปุ่ม Configure.. เพื่อกำหนดค่าต่าง ๆ ของ Modem จะได้หน้าต่างดังรูปที่ 13





รูปที่ 13

5. ในหน้าต่างคุณสมบัติของ Modem รูปที่ 13 คลิกแถบ General ให้ท่านเลือก *Port* และ *ความเร็ว* ของ Modem ให้ถูกต้อง แล้วคลิกแถบ Option จะได้หน้าต่างดังรูปที่ 14

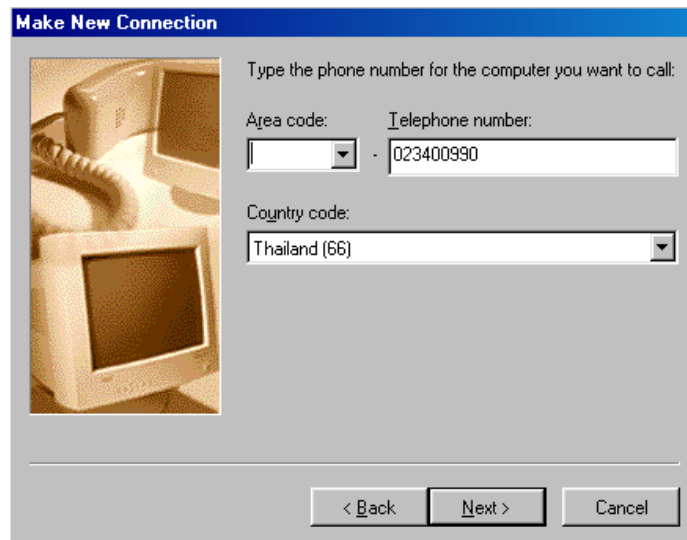


รูปที่ 14

6. ในหน้าต่างคุณสมบัติของ Modem แถบ Options ให้ท่านคลิก *Bring up terminal window before dialing* และ *Bring up terminal windows after dialing* ออกคลิกปุ่ม OK

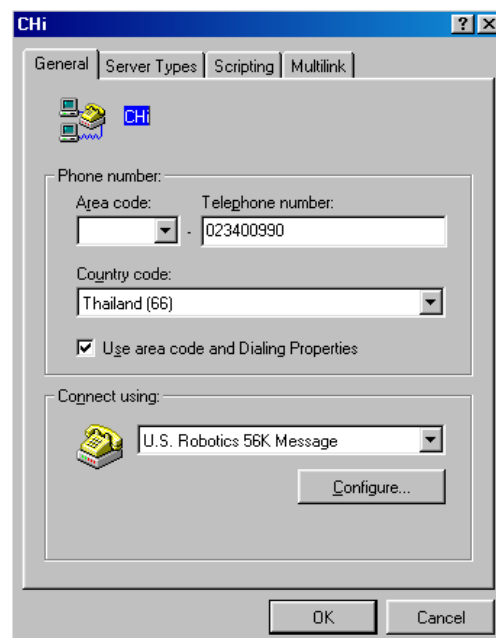


7. กลับมาที่หน้าต่าง Make New Connect คลิกปุ่ม Next จะได้หน้าต่างดังรูปที่ 15



รูปที่ 15

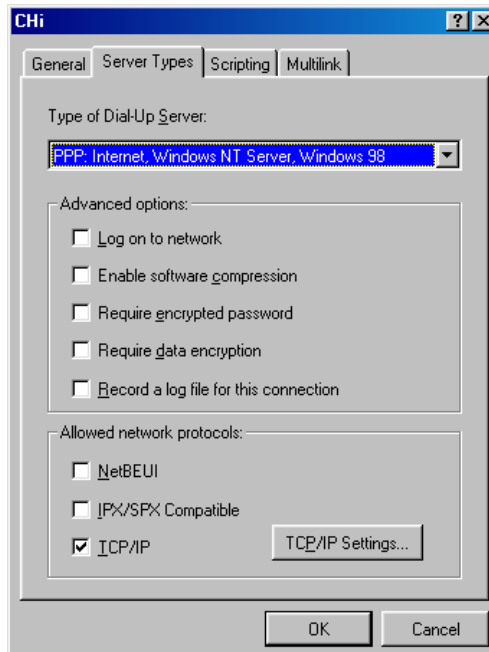
8. ในหน้าต่าง Make New Connection ให้ท่านเติม**หมายเลขโทรศัพท์ของ Server** ที่ต้องการ Connect เข้าไปสู่อินเทอร์เน็ต ในช่อง Telephone number แล้วคลิกปุ่ม Next คลิกปุ่ม Finish เป็นอันเสร็จสิ้นการสร้าง Connection
9. กลับมาที่หน้าต่าง Dial-Up Networking จะพบว่ามีไอคอนการ Connect เพิ่มขึ้นมาก่อนที่จะเริ่มการ Connect ให้ท่าน Set Connection ที่สร้างใหม่ให้เรียบร้อยก่อน โดยการคลิก Properties จากเมนู File จะได้หน้าต่างดังรูปที่ 16



รูปที่ 16

10. คลิกแถบ Server Types จะได้หน้าต่างดังรูปที่ 17



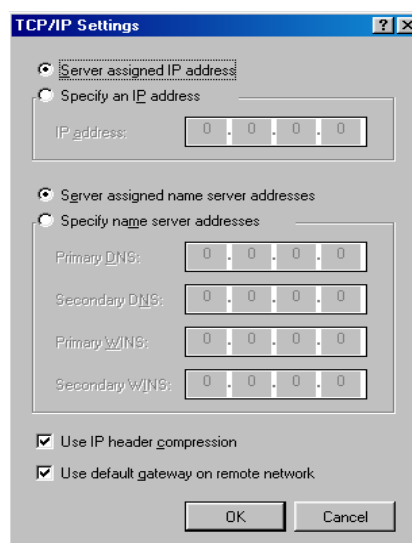


รูปที่ 17

11. ในหน้าต่างคุณสมบัติ แถบ Server Types ให้ท่านกำหนดดังนี้

- ในหัวข้อ Type of Dial-Up Server ให้ท่านเลือก *PPP: Internet, Windows NT Server, Windows 98*
- ในหัวข้อ Advanced options: ให้คลิก *options Log on to network และ Enable software compression ออก*
- ในหัวข้อ Allowed network protocols: ให้คลิก protocols NetBEUI และ IPX/SPX Compatible ออก เลือกเฉพาะ *TCP/IP* คลิกปุ่ม TCP/IP Settings.. จะได้หน้าต่าง

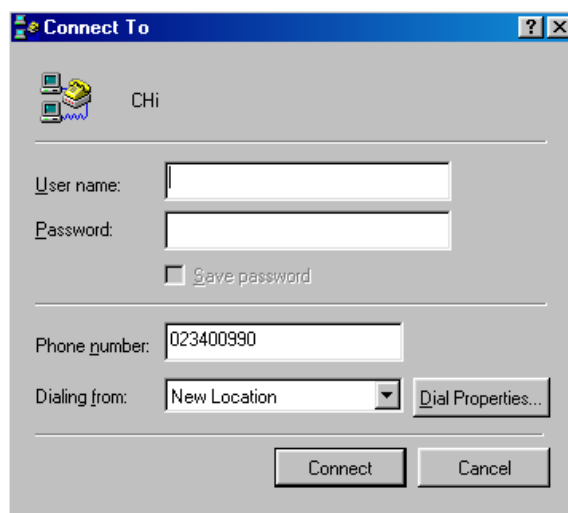
ดังรูปที่ 18



รูปที่ 18



12. ในหน้าต่าง TCP/IP Settings ให้ท่านคลิกเลือก *Server assigned IP address* และ *Server assigned name server addresses* แล้วคลิกปุ่ม OK เพื่อออกจากหน้าต่าง TCP/IP Settings และคลิกปุ่ม OK อีกครั้งเพื่อออกจากหน้าต่างคุณสมบัติของตัว Connection ที่สร้างไว้
13. เมื่อเสร็จสิ้นการ Set Connection เรียบร้อยแล้ว ท่านก็สามารถ Connect เพื่อเชื่อมต่อ กับ Server ที่ท่าน Connect โดยการดับเบิลคลิก ที่ Connection ตัวนั้น จะได้หน้าต่าง ดังรูปที่ 19



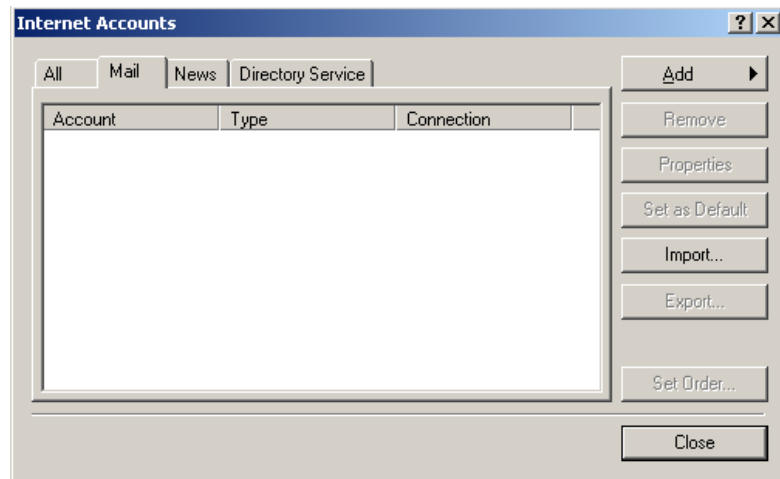
รูปที่ 19

14. ในหน้าต่าง Connect To
- ช่อง User name: ให้เติม *User name*
 - ช่อง Password: ให้เติม *รหัสผ่านของท่าน*
- (ทั้ง User name และ Password ท่านจะได้รับจากองค์กรที่ท่านเชื่อมต่ออินเทอร์เน็ต)
- คลิกปุ่ม Connect



การตั้งค่า Outlook Express 5.5

1. เปิดโปรแกรม Outlook Express เลือก Accounts จากเมนู Tools จะได้หน้าต่าง Internet Accounts ดังรูปที่ 20



รูปที่ 20

2. คลิกแถบ Mail คลิกปุ่ม Add เลือก Mail.. จะได้หน้าต่าง Internet Connection Wizard ดังรูปที่ 21



รูปที่ 21

3. หัวข้อ Your Name

- ในช่อง Display name : เติม **ชื่อ และนามสกุล** ของท่าน

เช่น “Somruk Jaidee” แล้วคลิกปุ่ม Next จะได้หน้าต่างดังรูปที่ 22



รูปที่ 22

4. หัวข้อ Internet E-mail Address

- ให้ท่านเลือก *I already have an e-mail address that I'd like to use.*
- ในช่อง E-mail address: เติม **email address** ของท่าน
เช่น "hosp01@chi.or.th" คลิกปุ่ม Next จะได้หน้าต่างดังรูปที่ 23

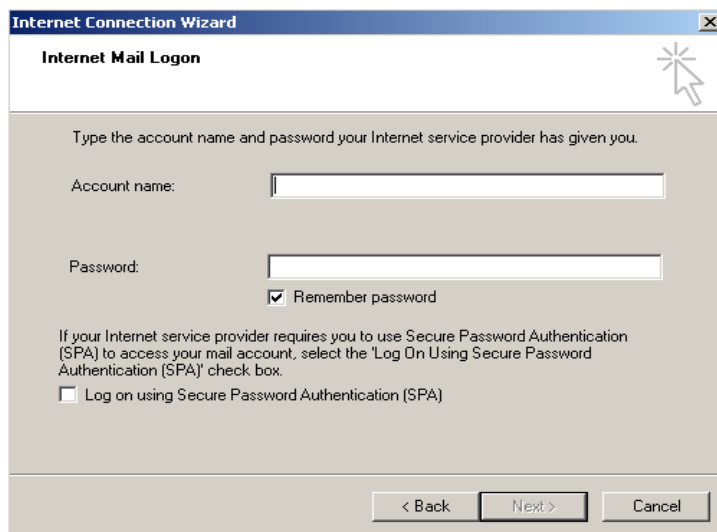
รูปที่ 23

5. หัวข้อ E-mail Server Names

- ในส่วนของ My incoming mail server ให้เลือกเป็น **POP3**
- ในช่อง Incoming mail (POP3, IMAP or HTTP) server : เติม **chisvr01.chi.or.th**



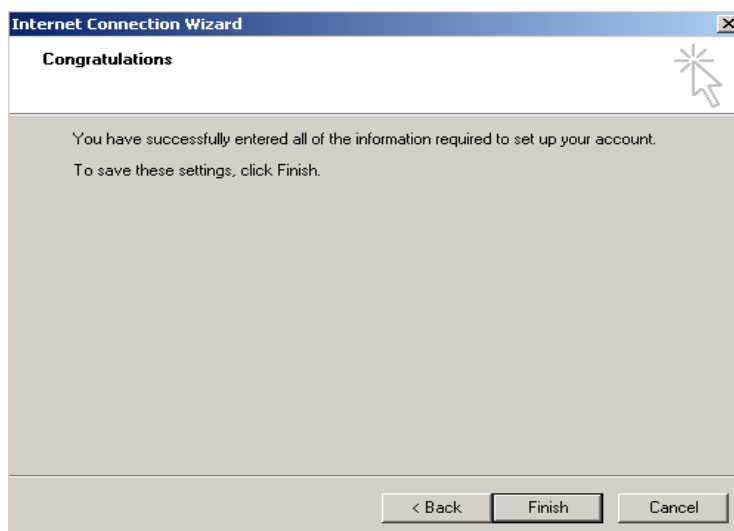
- ในช่อง Outgoing mail (SMTP) server : เติม **chisvr01.chi.or.th** (ถ้าในระบบของท่านมี Mail Server ก็สามารถใช้ของท่านได้เลย) คลิกปุ่ม Next จะได้หน้าต่างดังรูปที่ 24



รูปที่ 24

6. หัวข้อ Internet Mail Logon

- ในช่อง Account name : เติม **username** (ตัวอย่าง E-mail Address : hosp01@chi.or.th จะเป็น 6 ตัวแรกก่อนเครื่องหมาย @ ของ email address ก็จะได้เป็น "hosp01")
- ในช่อง Password : เติม **รหัสผ่าน** ของท่าน (ถ้าต้องการให้มีการจำรหัสผ่านไว้ ให้คลิก ☒ ในช่อง Remember password) คลิกปุ่ม Next จะได้หน้าต่างดังรูปที่ 25



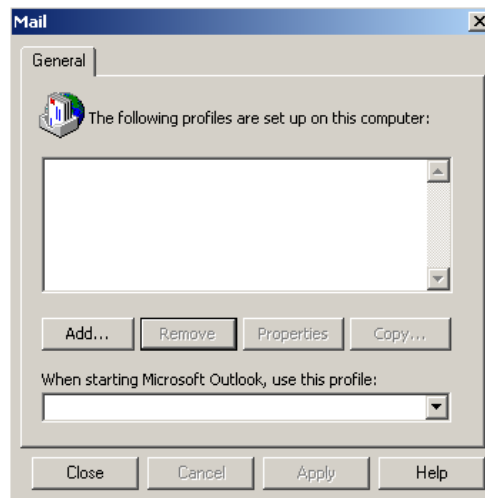
รูปที่ 25

7. หัวข้อ Congratulations ให้คลิกปุ่ม Finish
8. เสร็จแล้วจะกลับมาที่หน้าต่าง Internet Accounts ให้คลิกปุ่ม Close



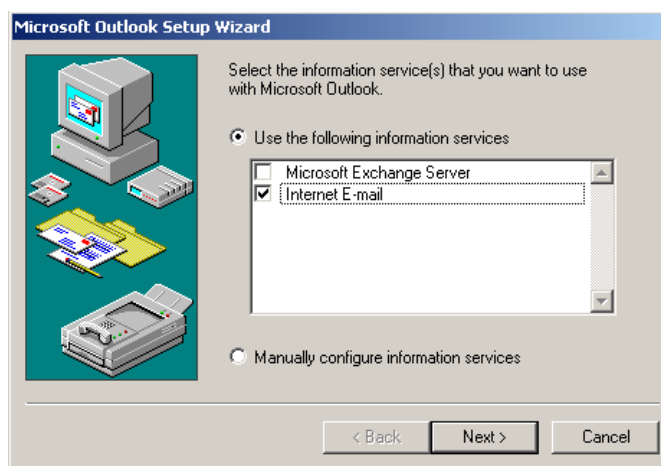
การตั้งค่า Microsoft Outlook 2000

1. คลิกที่ Start --> Setting --> Control panel ดับเบิลคลิกไอคอน Mail จะได้หน้าต่างดังรูปที่ 26



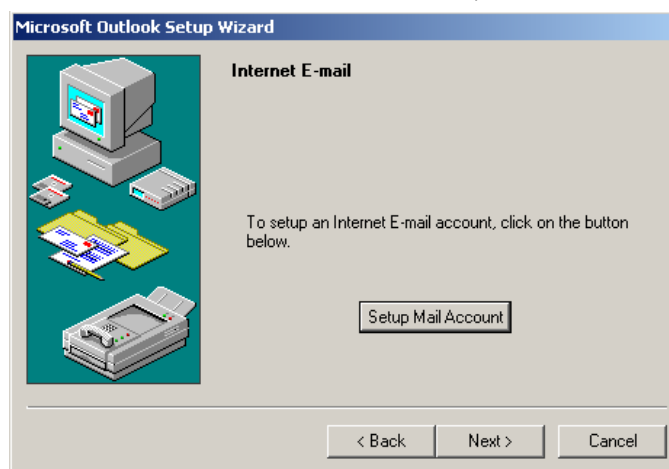
รูปที่ 26

2. คลิกปุ่ม Add.. จะได้หน้าต่างดังรูปที่ 27



รูปที่ 27

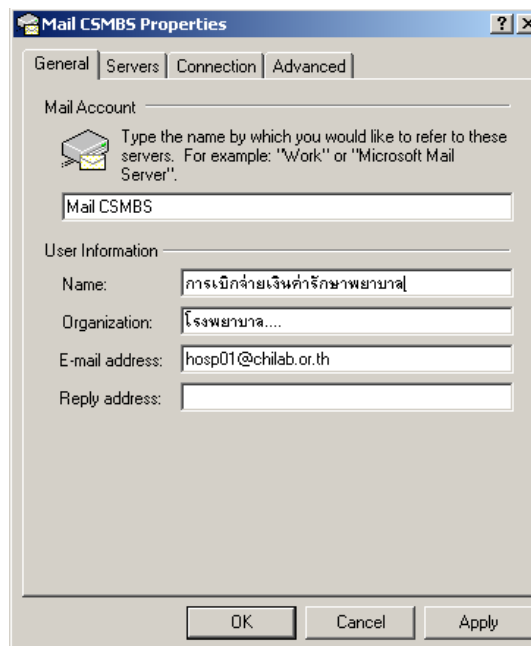
3. คลิกเครื่องหมาย ✓ หน้า หัวข้อ Internet E-mail คลิกปุ่ม Next จะได้หน้าต่างดังรูปที่ 28



รูปที่ 28



4. คลิกปุ่ม Setup MailAccount จะได้นหน้าต่างดังรูปที่ 29

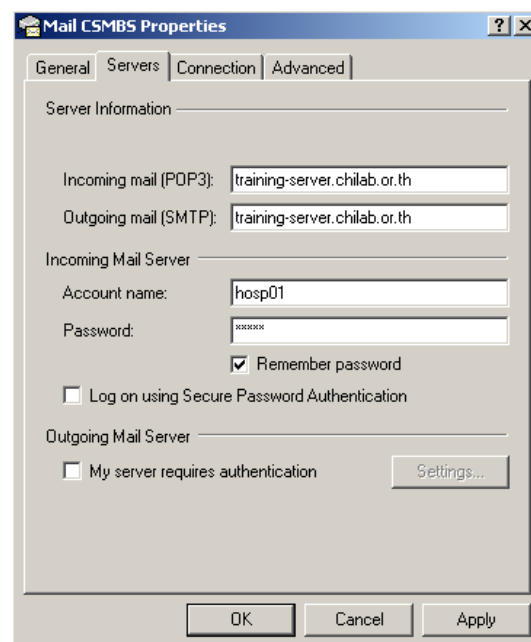


The image shows the 'Mail CSMBS Properties' dialog box with the 'General' tab selected. The 'Mail Account' field is set to 'Mail CSMBS'. The 'User Information' section contains the following fields: 'Name' (การเบิกจ่ายเงินค่ารักษาพยาบาล), 'Organization' (โรงพยาบาล....), 'E-mail address' (hosp01@chilab.or.th), and 'Reply address' (empty). The 'OK', 'Cancel', and 'Apply' buttons are at the bottom.

รูปที่ 29

- ในช่อง Mail Account เติม **ชื่อที่จะใช้อ้างอิงกับ Mail** ที่ท่าน Connect เช่น "Mail CSMBS"
- ในช่อง Name : เติม **ชื่อหรือหน่วยงาน** ของท่าน เช่น "การเบิกจ่ายเงินค่ารักษาพยาบาล"
- ในช่อง Organization : เติม **องค์กร** ของท่าน เช่น "โรงพยาบาลผึกอบรม 1"
- ในช่อง E-mail address: เติม **email address** ของท่าน เช่น "hosp01@chi.or.th"

5. คลิกแถบ Servers จะได้นหน้าต่างดังรูปที่ 30



The image shows the 'Mail CSMBS Properties' dialog box with the 'Servers' tab selected. The 'Server Information' section contains the following fields: 'Incoming mail (POP3)' (training-server.chilab.or.th), 'Outgoing mail (SMTP)' (training-server.chilab.or.th), 'Incoming Mail Server' (Account name: hosp01, Password: [masked]), and 'Outgoing Mail Server' (My server requires authentication: [unchecked]). The 'Remember password' checkbox is checked. The 'OK', 'Cancel', and 'Apply' buttons are at the bottom.

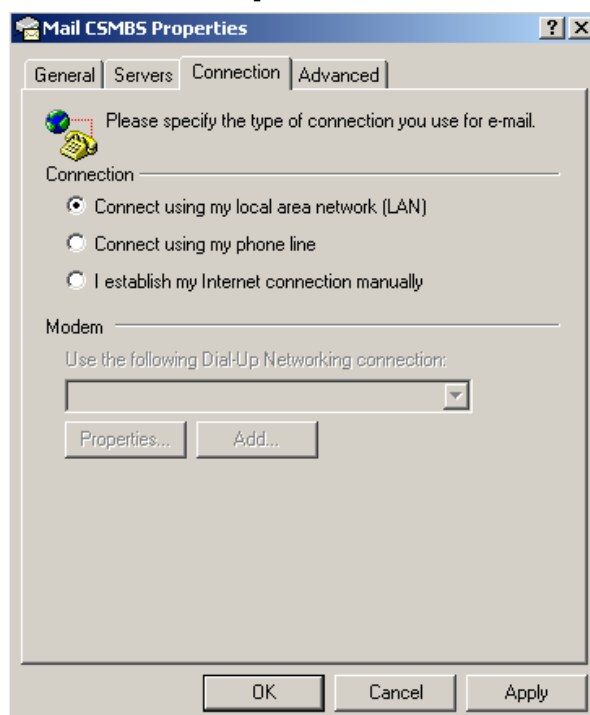
รูปที่ 30



- ในช่อง Incoming mail (POP3) : เติม *chisvr01.chi.or.th*
- ในช่อง Outgoing mail (SMTP) : เติม *chisvr01.chi.or.th* (ถ้าในระบบของท่านมี Mail Server ก็สามารถใช้ของท่านได้เลย)
- ในช่อง Account name : เติม *hosp01* (ตัวอย่าง E-mail Address : hosp01@chi.or.th จะเป็น 6 ตัวแรกก่อนเครื่องหมาย @ ของ email address ก็จะได้เป็น “hosp01”)
- ในช่อง Password : เติม **รหัสผ่าน** ของท่าน (ถ้าต้องการให้มีการจำรหัสผ่านไว้ ให้คลิก ✓

ในช่อง Remember password)

6. คลิกแถบ Connection จะได้หน้าต่างดังรูปที่ 31

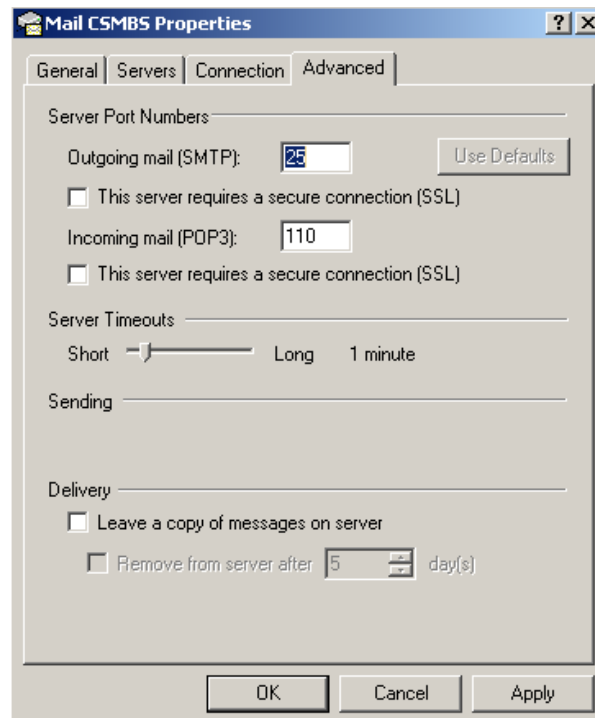


รูปที่ 31

- ในหัวข้อ Connection ให้ท่านเลือกการเชื่อมต่อแบบที่ท่านใช้งาน
 - ถ้ามีการเชื่อมต่อโดยผ่านระบบเครือข่าย (LAN)
ให้ท่านเลือก “*Connect using my local area network (LAN)*”
 - ถ้ามีการเชื่อมต่อโดยผ่านโทรศัพท์
ให้ท่านเลือก “*Connect using my phone line*”
 - และถ้าต้องการเลือกขณะเชื่อมต่อเอง
ให้ท่านเลือก “*I establish my Internet connection manually*”

7. คลิกแถบ Advanced จะได้หน้าต่างดังรูปที่ 32

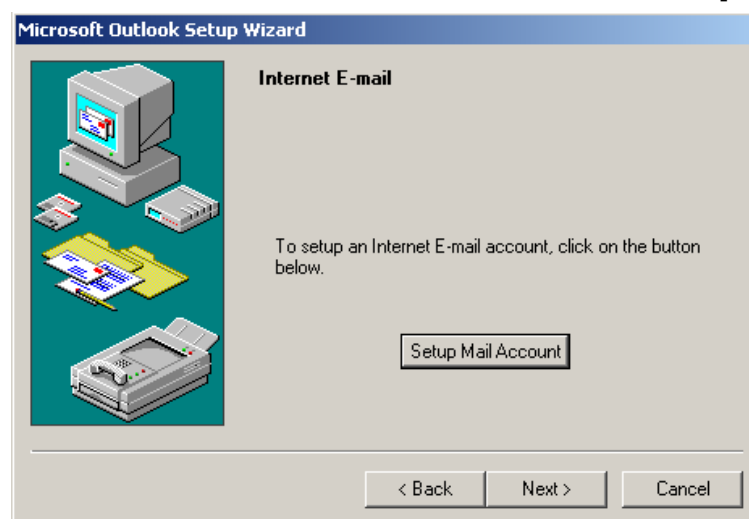




รูปที่ 32

- ในหัวข้อ Server Port Numbers และ Server Timeouts จะมีการตั้งค่าให้แล้ว
- ในหัวข้อ Delivery จะมีตัวเลือกให้ท่านเลือก ถ้าต้องการรับจดหมายโดยที่จดหมายยังคงมีอยู่บน Server ให้เลือกหัวข้อ *"Leave a copy of messages on server"* และถ้าต้องการให้จดหมายที่อยู่บน Server ถูกลบโดยอัตโนมัติ ให้เลือกหัวข้อ *"Remove from server after day(s)"*

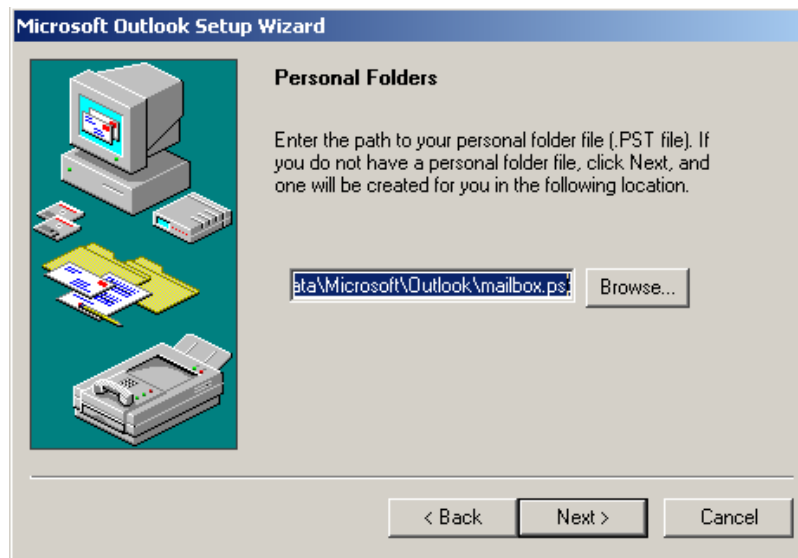
8. คลิกปุ่ม OK จะกลับมาที่ หน้าต่าง Microsoft Outlook Setup Wizard ดังรูปที่ 33



รูปที่ 33

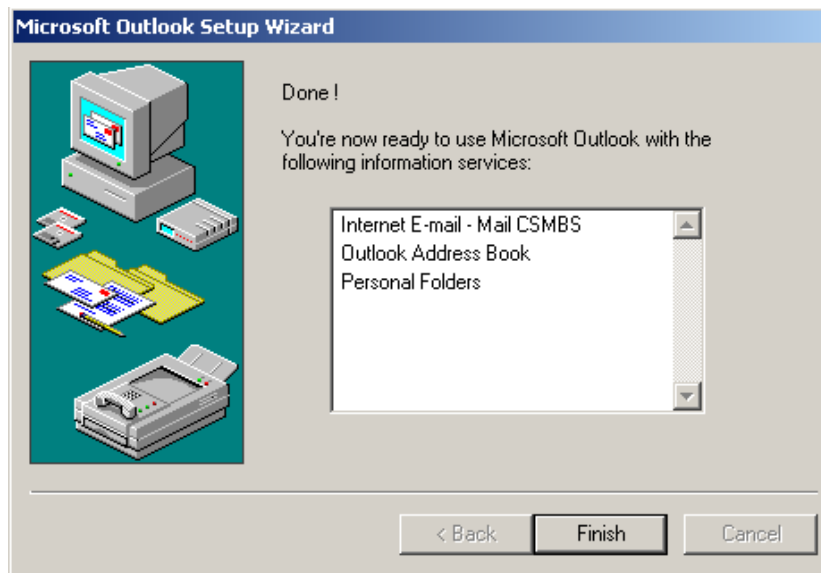
9. คลิกปุ่ม Next จะได้หน้าต่างดังรูปรูปที่ 34





รูปที่ 34

10. คลิกปุ่ม Next จะได้หน้าต่างดังรูปที่ 35 และสุดท้ายคลิกปุ่ม Finish เป็นอันเสร็จสิ้นการตั้งค่า Microsoft Outlook 2000



รูปที่ 35

